



Professional GFP 18V-10

Robert Bosch Power Tools GmbH
70538 Stuttgart
GERMANY

www.bosch-pt.com

1 609 92A 9TA (2025.09) 0 / 21



1 609 92A 9TA



It Originali instrukcija

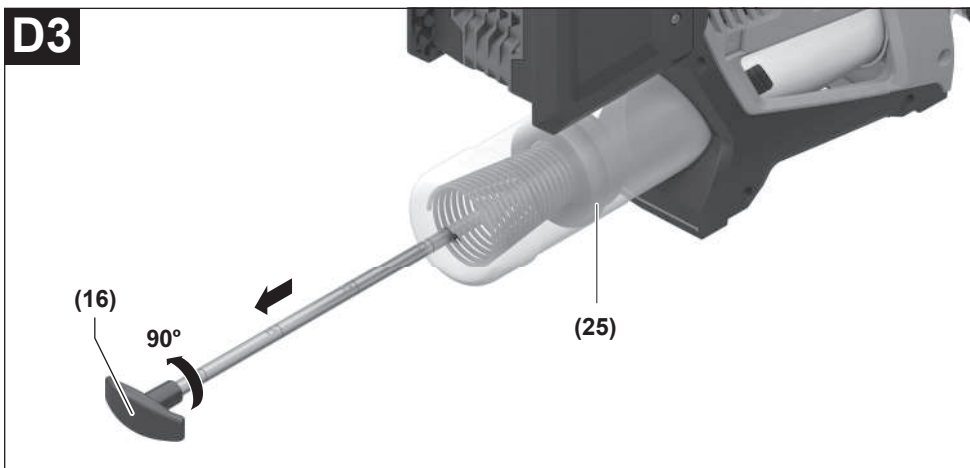
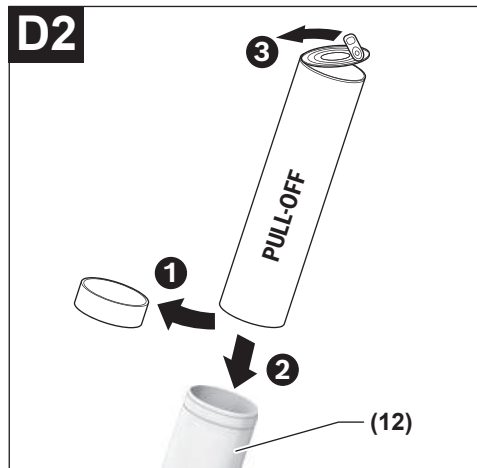
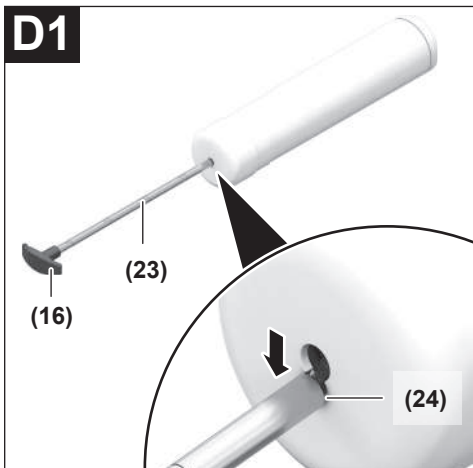
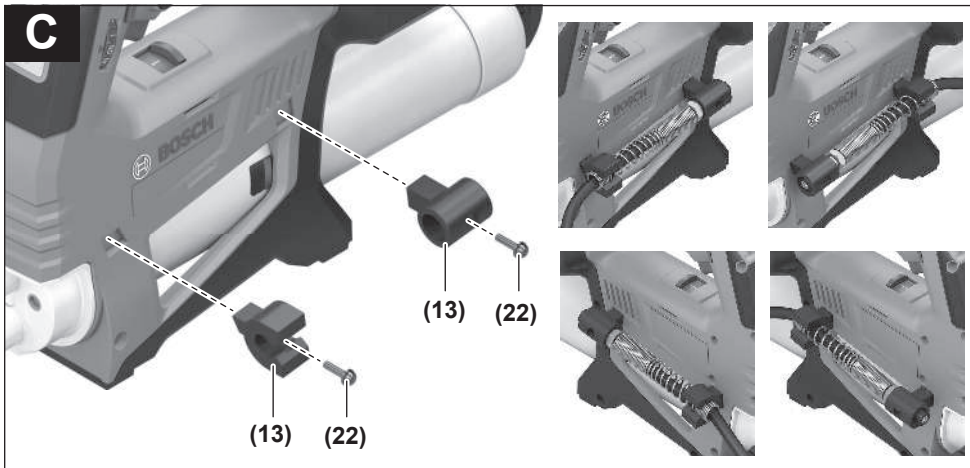


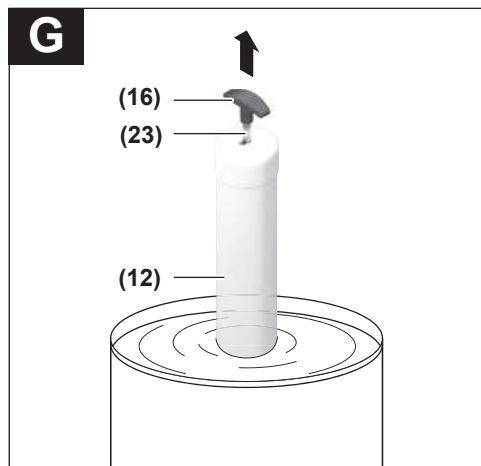
Lietuvių k.Puslapis 8

CE..... |











Lietuvių k.

Saugos nuorodos

Bendrosios saugos nuorodos dirbantiems su elektriniais įrankiais

⚠️ ĮSPĖJIMAS Perskaitykite visus su šiuo elektriniu įrankiu pateikiamus saugos įspėjimus, instrukcijas, peržiūrėkite iliustracijas ir specifikacijas. Jei nepaisysite visų žemiau pateiktų instrukcijų, galite patirti elektros smūgį, sukelti gaisrą ir sunkiai susižaloti arba sužaloti kitus asmenis.

Išsaugokite šias saugos nuorodas ir reikalavimus, kad ir ateityje galėtumėte jais pasinaudoti.

Toliau pateiktame tekste vartojama sąvoka „Elektrinis įrankis“ apibūdina įrankius, maitinamus iš elektros tinklo (su maitinimo laidu), ir akumuliatorinius įrankius (be maitinimo laido).

Darbo vietos saugumas

- ▶ **Darbo vieta turi būti švari ir gerai apšviesta.** Netvarkinga arba blogai apšviesta darbo vieta gali tapti nelaimingų atsitikimų priežastimi.
- ▶ **Nedirbkite su elektriniu įrankiu aplinkoje, kurioje yra degių skysčių, dujų ar dulkių.** Elektriniai įrankiai gali kibirkščiuoti, o nuo kibirkščių dulkės arba susikaupę garai gali užsidegti.
- ▶ **Dirbdami su elektriniu įrankiu neleiskite šalia būti vaikams ir pašaliniais asmenims.** Nukreipę dėmesį į kitus asmenis galite nebesuvaldyti prietaiso.

Elektrosauga

- ▶ **Elektrinio įrankio maitinimo laido kištukas turi atitikti tinklo kištukinio lizdo tipą.** Kištuko jokių būdu negalima modifikuoti. Nenaudokite kištuko adapterių su įžemintais elektriniais įrankiais. Originalūs kištukai, tiksliai tinkantys elektros tinklo kištukiniam lizdui, sumažina elektros smūgio pavojų.
- ▶ **Saugokitės, kad neprisiliestumėte prie įžemintų paviršių, pvz., vamzdžių, šildytuvų, viryklių ar šaldytuvų.** Kai jūsų kūnas yra įžemintas, padidėja elektros smūgio rizika.
- ▶ **Saugokite elektrinį įrankį nuo lietaus ir drėgmės.** Jei į elektrinį įrankį patenka vandens, padidėja elektros smūgio rizika.
- ▶ **Nenaudokite maitinimo laido ne pagal paskirtį.** Neišimkite elektrinio įrankio paėmę už laido, nekabinkite ant laido, netraukite už jo, jei norite iš kištukinio lizdo ištraukti kištuką. Laidą patieskite taip, kad jo neveiktų karštis, jis neišsiteptų alyva ir jo nepažeistų aštrios detalės ar judančios prietaiso dalys. Pažeisti arba susipynę laidai gali tapti elektros smūgio priežastimi.
- ▶ **Jei su elektriniu įrankiu dirbate lauke, naudokite tik tokius ilginamuosius laidus, kurie tinka ir lauko darbams.** Naudojant lauko darbams pritaikytus ilginamuosius laidus, sumažėja elektros smūgio pavojus.

- ▶ **Jei su elektriniu įrankiu neišvengiamai reikia dirbti drėgnoje aplinkoje, naudokite nuotėkio srovės saugiklį.** Dirbant su nuotėkio srovės saugikliu sumažėja elektros smūgio pavojus.

Žmonių sauga

- ▶ **Būkite atidūs, sutelkite dėmesį į tai, ką darote, ir dirbdami su elektriniu įrankiu vadovaukitės sveiku protu.** Nedirbkite su elektriniu įrankiu, jei esate pavargę arba vartojote narkotikų, alkoholio ar medikamentų. Akimirksnio neatidumas dirbant su elektriniu įrankiu gali tapti sunkių sužalojimų priežastimi.
- ▶ **Visada dirbkite su asmens apsaugos priemonėmis. Būtinai dėvėkite apsauginius akinius.** Naudojant asmens apsaugos priemones, pvz., respiratorių ar apsauginę kaukę, neslystančius batus, apsauginį šalną, klausos apsaugos priemones ir kt., rekomenduojamas atitinkamai pagal naudojamą elektrinį įrankį, sumažėja rizika susižeisiti.
- ▶ **Saugokitės, kad elektrinio įrankio neįjungtumėte atsitiktinai. Prieš prijungdami elektrinį įrankį prie elektros tinklo ir (arba) akumulatoriaus, prieš pakeldami ar nešdami įsitikinkite, kad jis yra išjungtas.** Jeigu nešdami elektrinį įrankį pirštą laikysite ant jungiklio arba prietaisą įjungsite į elektros tinklą, kai jungiklis yra įjungtas, gali įvykti nelaimingas atsitikimas.
- ▶ **Prieš įjungdami elektrinį įrankį pašalinkite reguliavimo įrankius arba veržlinius raktus.** Besisukančioje prietaiso dalyje esantis įrankis ar raktas gali sužaloti.
- ▶ **Stenkitės, kad kūnas visada būtų normalioje padėtyje. Dirbdami stovėkite saugiai ir visada išlaikykite pusiausvyrą.** Tvirtai stovėdami ir gerai išlaikydami pusiausvyrą galėsite geriau kontroliuoti elektrinį įrankį netikėtose situacijose.
- ▶ **Dėvėkite tinkamą aprangą. Nedėvėkite plačių drabužių ir papuošalų. Saugokite plaukus ir drabužius nuo besisukančių elektrinio įrankio dalių.** Laisvus drabužius, papuošalus bei ilgus plaukus gali įtraukti besisukančios dalys.
- ▶ **Jei yra numatyta galimybė prijungti dulkių nusiurbimo ar surinkimo įrenginius, visada įsitikinkite, ar jie yra prijungti ir ar tinkamai naudojami.** Naudojant dulkių nusiurbimo įrenginius sumažėja kenksmingas dulkių poveikis.
- ▶ **Dažnai naudodami įrankį ir gerai su juo susipažinę pernelyg neatsipalaiduokite ir nepradėkite nepaisyti įrankio saugos principų.** Neatidus veiksmas gali sukelti sunkią traumą per sekundės dalį.

Rūpestinga elektrinių įrankių priežiūra ir naudojimas

- ▶ **Neperkraudkite elektrinio įrankio. Naudokite jūsų darbui tinkamą elektrinį įrankį.** Su tinkamu elektriniu įrankiu jūs dirbsite geriau ir saugiau, jei neviršysite nurodyto galingumo.
- ▶ **Nenaudokite elektrinio įrankio su sugedusiu jungikliu.** Elektrinis įrankis, kurio nebeįmanoma įjungti ar išjungti, yra pavojingas ir jį reikia remontuoti.

- ▶ **Prieš reguliuodami elektrinį įrankį, keisdami darbo įrankius ar prieš valydami elektrinį įrankį, iš elektros tinklo lizdo ištraukite kištuką ir (arba) išimkite akumuliatorių, jeigu jis išimamas.** Ši atsargumo priemonė apsaugos jus nuo netikėto elektrinio įrankio įsijungimo.
- ▶ **Nenaudojamą elektrinį įrankį sandėliuokite vaikams ir nemokantiems juo naudotis asmenims neprieinamoje vietoje.** Elektriniai įrankiai yra pavojingi, kai juos naudoja nepatyrę asmenys.
- ▶ **Pržiūrėkite elektrinį įrankį ir priedus. Patikrinkite, ar besisukančios įrankio dalys tinkamai veikia ir niekur nestringa, ar nėra sulūžusių ar pažeistų dalių, kurios trikdytų elektrinio įrankio veikimą. Prieš vėl naudojant elektrinį įrankį, pažeistos įrankio dalys turi būti sutaisytos.** Daugelio nelaimingų atsitikimų priežastis yra blogai pržiūrimi elektriniai įrankiai.
- ▶ **Pjovimo įrankiai turi būti aštrūs ir švarūs.** Rūpestingai pržiūrėti pjovimo įrankiai su aštriomis pjaunamosiomis briaunomis mažiau stringa, juos lengviau valdyti.
- ▶ **Elektrinį įrankį, papildomą įrangą, darbo įrankius ir t. t. naudokite taip, kaip nurodyta šioje instrukcijoje, ir atsižvelkite į darbo sąlygas ir atliekamą darbą.** Naudojant elektrinius įrankius ne pagal paskirtį, gali susidaryti pavojingos situacijos.
- ▶ **Rankenos ir suėmimo paviršiai turi būti sausi, švarūs, ant jų neturi būti alyvos ir tepalų.** Dėl slidžių rankenų ir suėmimo paviršių negalėsite saugiai išlaikyti ir suvaldyti įrankio netikėtose situacijose.

Rūpestinga akumuliatorių įrankių priežiūra ir naudojimas

- ▶ **Akumuliatorių įkrauti naudokite tik tuos kroviklius, kuriuos rekomenduoja gamintojas.** Naudojant kitokio tipo akumuliatoriams skirtą kroviklį, iškyla gaisro pavojus.
- ▶ **Su elektriniu įrankiu galima naudoti tik jam skirtą akumuliatorių.** Naudojant kitokius akumuliatorius iškyla susižalojimo ir gaisro pavojus.
- ▶ **Nelaikykite sąvaržėlių, monetų, raktų, vinių, varžtų ar kitokių metalinių daiktų arti ištraukto iš prietaiso akumuliatoriaus kontaktų.** Trumpai sujungus akumuliatoriaus kontaktus galima nusideginti ar sukelti gaisrą.
- ▶ **Netinkamai naudojant akumuliatorių, iš jo gali ištekti skystis; venkite kontakto su šiuo skysčiu. Jei skysčio pateko ant odos, nuplaukite jį vandeniu. Jei skysčio pateko į akis, nedelsdami kreipkitės į gydytoją.** Akumuliatoriaus skystis gali sudirginti ar nudeginti odą.
- ▶ **Nenaudokite pažeisto arba perdaryto akumuliatoriaus arba įrankio.** Sugadinti arba perdaryti akumuliatoriai gali veikti nenusėjamai – sukelti gaisrą, sproginą arba traumų pavojų.
- ▶ **Saugokite akumuliatorių ir įrankį nuo ugnies ir aukštos temperatūros.** Patekęs į ugnį arba aukštesnę nei 130 °C temperatūrą, jis gali sprogti.
- ▶ **Vykdykite visas įkrovimo instrukcijas ir nekraukite akumuliatoriaus arba įrankio temperatūroje, neatitinkančioje instrukcijose nurodyto temperatūros diapazono ribų.** Netinkamai kraunant arba jeigu tempera-

tūra neatitinka nurodyto diapazono ribų, gali sugesti akumulatorius ir kilti gaisras.

Techninė priežiūra

- ▶ **Elektrinį įrankį turi remontuoti tik kvalifikuoti specialistai ir naudoti tik originalias atsargines dalis.** Taip galima garantuoti, jog elektrinis įrankis išliks saugus naudoti.
- ▶ **Niekada neatlikite pažeisto akumuliatoriaus techninės priežiūros.** Akumuliatorių techninę priežiūrą turi atlikti tik gamintojas arba įgaliotasis techninės priežiūros atstovas.

Saugos nuorodos dirbantiems su tepalo švirškštais

- ▶ **Dirbdami su tepalo švirškštu mėvėkite apsaugines pirštines, dėvėkite apsauginius alinius, klausos apsaugos priemones ir neslystančią avalynę.**
- ▶ **Laikykite rankas atokiau nuo spyruoklinio strypo.** Naudodami tepalo švirškštą, galite suspausti rankas.
- ▶ **Nepalikite tepalo švirškšto saulėje.** Tepalai ir tepimo medžiagos gali užsiliepsnoti.
- ▶ **Tepalo ir tepimo priemonių nenaudokite netoli liepnos ar šilumos.** Tepalai ir tepimo priemonės gali užsiliepsnoti.
- ▶ **Įsitikinkite, kad žarna buvo prisukta 13–16 Nm užveržimo momentu.** Priešingu atveju žarna darbo metu gali atsijungti nuo tepalo švirškšto.
- ▶ **Pripildymo vožtuvas turi būti suderinamas su pripildymo atvamzdžiu ir skirtas ne mažesniai kaip 690 bar slėgiui.** Taip išvengsite tepalo švirškšto ir žemo slėgio siurblio pažeidimų.
- ▶ **Naudokite tik tokius tepalus, kurie atitinka techninių duomenų skyriuje nurodytas NLGI klases. Taip pat laikykitės tepalo gamintojo pateiktų nurodymų.** Kitos, neapbruotos medžiagos, pvz., alyva, gali ištrykšti iš tepalo švirškšto ir sužaloti jūsų akis arba gali būti sugadintas tepalo švirškštas.
- ▶ **Prieš pradėdami dirbti, perskaitykite tepalo gamintojo pateiktus nurodymus ir jų laikykitės.**
- ▶ **Prieš pradėdami bet kokius tepalo švirškšto techninės priežiūros darbus (pvz., keisdami tūbelę), iš elektrinio įrankio išimkite akumuliatorių.** Priešingu atveju, netyčia nuspaudus įjungimo-išjungimo jungiklį, iškyla sužalojimo pavojus
- ▶ **Jei tepalo švirškštą naudojate darbams aukštesnėje padėtyje, pritvirtinkite jį apsaugos nuo kritimo įranga.** Tokiu atveju, nukritus tepalo švirškštui išvengsite materialinės žalos ir asmenų sužalojimo. Pečių diržą kaip apsaugos nuo kritimo įrangą naudoti draudžiama.
- ▶ **Prieš kiekvieną naudojimą patikrinkite tepalo švirškštą ir žarną. Nenaudokite tepalo švirškšto, jei pastebėjote tepalo švirškšto ar žarnos pažeidimų ar susidėvėjimo požymių. Žarna joku būdu neturi būti užkimšta ar sulenkta.** Veikiama aukšto slėgio žarna gali plyšti, o išsiveržęs tepalas gali sužaloti.

- ▶ **Nesuspauskite ir nesulenkite lankščios žarnos jėga.** Žarna gali lūžti ar deformuotis.
- ▶ **Neneškite tepalo šviršksto laikydami už žarnos ar už spyruoklinio strypo rankenėlės, skirtos patraukti atgal.**
- ▶ **Dirbdami su tepalo švirškstu, nenukreipkite žarnos į save ir į netoliese esančius žmones.** Ištrykstantis tepalas gali sužaloti.
- ▶ **Tepalo švirškštą laikykite švarų ir nuvalykite prilipusį tepalą.** Taip išvengsite paslydimo ir sužalojimų.
- ▶ **Naudokite tik originalią Bosch papildomą įrangą.**
- ▶ **Savo darbo vietą laikykite tvarkingą, sausą, gerai apšviestą ir pakankamai vėdinamą.**
- ▶ **Pažeidus akumuliatorių ar netinkamai jį naudojant, gali išsiveržti garų. Akumulatorius gali užsidegti arba sprogti.** Išvėdinkite patalpą ir, jei nukentėjote, kreipkitės į gydytoją. Šie garai gali sudirginti kvėpavimo takus.
- ▶ **Neatidarykite akumulatoriaus ir nedarykite jokių jo pakeitimų.** Galimas trumpojo sujungimo pavojus.
- ▶ **Aštrūs daiktai, pvz., vinys ar atsuktuvai, arba išorinė jėga gali pažeisti akumuliatorių.** Dėl to gali įvykti vidinis trumpasis jungimas ir akumulatorius gali sudegti, pradėti rūkti, sprogti ar perkaisti.
- ▶ **Akumuliatorių naudokite tik gamintojo gaminiuose.** Tik taip apsaugosite akumuliatorių nuo pavojingos per didelės apkrovos.



Saugokite akumuliatorių nuo karščio, pvz., taip pat ir nuo ilgalaikio saulės spindulių poveikio, ugnies, nešvarumų, vandens ir drėgmės. Išskyla sprogo ir trumpojo jungimo pavojus.



Gaminio ir savybių aprašas



Perskaitykite visas šias saugos nuorodas ir reikalavimus. Nesilaikant saugos nuorodų ir reikalavimų gali trenkti elektros smūgis, kilti gaisras, galima smarkiai susižaloti ir sužaloti kitus asmenis.

Prašome atkreipti dėmesį į paveikslėlius priekinėje naudojimo instrukcijos dalyje.

Naudojimas pagal paskirtį

Elektrinis įrankis yra skirtas judančioms dalims specialiai tam skirtuose standartiniuose tepimo taškuose tepti, naudojant standartinį, tepalo švirškstui skirtą tepalą tūbelėse arba talpyklose.

Pavaizduoti komponentai

Pavaizduotų sudedamųjų dalių numeriai atitinka elektrinio įrankio schemos numerius.

- (1) LED darbinė lemputė
- (2) Šviršksto postūmių išankstinio nustatymo ratukas
- (3) Darbinės lemputės įjungimo-išjungimo jungiklis
- (4) Fiksatorius
- (5) Fiksuojamasis mygtukas
- (6) Įjungimo-išjungimo jungiklis
- (7) Greičio perjungimo jungiklis
- (8) Akumulatoriaus apsauginis korpusas
- (9) Akumulatorius^{a)}
- (10) Akumulatoriaus atblokovimo klavišas^{a)}
- (11) Akumulatoriaus apsauginio korpuso varžtas
- (12) Tepalo cilindras
- (13) Žarnos laikiklis
- (14) Oro išleidimo sklendė
- (15) Lankas diržui, kuris skirtas prietaisui ant pečių nešti
- (16) Spyruoklinio strypo atitraukimo atgal įtaisas
- (17) Cilindro dangtelis
- (18) Viršlėgio vožtuvas
- (19) Žarna
- (20) Diržas, skirtas prietaisui ant pečių nešti
- (21) Veržlė (žarnos/elektrinio įrankio tvirtinimas)
- (22) Žarnos laikiklio varžtas
- (23) Spyruoklinis strypas
- (24) Apsauginis griovelis
- (25) Tepalo stūmiklis
- (26) Tvirtinimo spyruoklė
- (27) Siaurinamasis jungimo elementas
- (28) Adapteris 500 g įsukamoms tūbelėms^{a)}
- (29) Adapteris 400 g įsukamoms tūbelėms^{a)}
- (30) Srieginis dangtelis
- (31) Antgalis
- (32) 90° antgalis
- (33) Įvorė

a) Šio priedo standartiniame tiekiamame komplekte nėra.

Techniniai duomenys

Akumuliatorinis tepalo švirškstas	GFP 18V-10	
Gaminio numeris		3 601 JN6 0..
Nominalioji įtampa	V=	18
Tepalo pripildymo kiekis	g	400
Maks. darbinis slėgis	psi	10000
Maks. išspaudžiamas kiekis	g/min	320
Ilgą žarna	mm	1200
Leidžiamasis tepalo tipas		NLGI 0-2
Svoris ^{a)}	kg	4,4
Rekomenduojama aplinkos temperatūra įkraunant	°C	0 ... +35
Leidžiamoji aplinkos temperatūra veikiant ^{b)} ir sandėliuojant	°C	-20 ... +50

Akumuliatorinis tepalo švirks-tas	GFP 18V-10
Rekomenduojami akumuliatoriai	GBA18V... GBA 18V... ProCORE18V... EXPERT18V... EXBA18V... CORE18V...
Rekomenduojami krovikliai	GAL18... GAL 18... GAL 36... GAL12V/18... GAL 12V/18... GAX 18... EXAL18...

A) Be akumuliatoriaus (akumuliatoriaus svorį rasite www.bosch-professional.com.)

B) ribota galia, esant temperatūrai < 0 °C

Vertės gali skirtis priklausomai nuo gaminio, jos taip pat priklauso nuo naudojimo ir aplinkos sąlygų. Daugiau informacijos rasite www.bosch-professional.com/wac.

Informacija apie triukšmą ir vibraciją

Triukšmo emisijos vertės nustatytos pagal **EN 62841-1**.

Pagal A skalę išmatuotas elektrinio įrankio garso slėgio lygis tipiniu atveju yra **77 dB(A)**. Paklaida K = 3 dB. Triukšmo lygis darbo metu nurodytas vertes gali viršyti. **Dirbkite su klausos apsaugos priemonėmis!**

Vibracijos bendroji vertė a_h (trijų krypčių atstojamasis vektorius) ir paklaida K nustatyta pagal **EN 62841-1**:

$a_h < 2,5 \text{ m/s}^2$, K = **1,5 m/s²**

Šioje instrukcijoje pateiktas vibracijos lygis ir triukšmo emisija buvo išmatuoti pagal standartizuotą matavimo metodą, ir juos galima naudoti elektriniams įrankiams palyginti. Jie taip pat skirti vibracijos ir triukšmo emisijai iš anksto įvertinti.

Nurodytas vibracijos lygis ir triukšmo emisijos vertė atspindi pagrindinius elektrinio įrankio naudojimo atvejus. Tačiau jeigu elektrinis įrankis naudojamas kitokiais paskirčiais, su kitokiais darbo įrankiais arba jeigu jis nepakankamai techniškai prižiūrimas, vibracijos lygis ir triukšmo emisijos vertė gali kisti. Toku atveju vibracijos ir triukšmo emisija per visą darbo laikotarpį gali žymiai padidėti.

Norint tiksliai įvertinti vibracijos ir triukšmo emisiją per tam tikrą darbo laiką, reikia atsižvelgti ir į laiką, per kurį elektrinis įrankis buvo išjungtas arba, nors ir veikė, bet nebuvo naudojamas. Tai įvertinus, vibracijos ir triukšmo emisija per visą darbo laiką žymiai sumažės.

Dirbančiam nuo vibracijos poveikio apsaugoti paskirkite papildomas apsaugos priemones, pvz.: elektrinių ir darbo įrankių techninę priežiūrą, rankų šildymą, darbo eigos organizavimą.

Akumuliatorius

Bosch akumuliatorinius elektrinius įrankius parduoda ir be akumuliatoriaus. Ar į jūsų elektrinio įrankio tiekiamą komplektą įeina akumuliatorius, galite pažiūrėti ant pakuotės.

Akumuliatoriaus įkrovimas

► **Naudokite tik techninių duomenų skyriuje nurodytus kroviklius.** Tik šie krovikliai yra priderinti prie Jūsų elektriniame prietaise naudojamo ličio jonų akumuliatoriaus.

Nuoroda: laikantis tarptautinių transportavimo teisės aktų, ličio jonų akumuliatoriai tiekiami dalinai įkrauti. Kad akumuliatorius veiktų visa galia, prieš pirmąjį naudojimą akumuliatorių visiškai įkraukite.

Akumuliatoriaus įdėjimas

Įkrautą akumuliatorių stumkite į akumuliatoriaus laikiklį, kol pajusite, kad užsifiksavo.

Akumuliatoriaus išėmimas

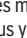
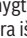
Norėdami išimti akumuliatorių, paspauskite akumuliatoriaus atblokovimo klavišus ir išimkite akumuliatorių. **Traukdami nenaudokite jėgos.**

Akumuliatoriuje yra 2 fiksavimo pakopos, kurios saugo, kad netikėtai paspaudus akumuliatoriaus atblokovimo klavišą, akumuliatorius neiškristų. Į elektrinį prietaisą įstatytą akumuliatorių tinkamoje padėtyje palaiko spyruoklė.

Akumuliatoriaus įkrovos būklės indikatorius

Nuoroda: ne visų tipų akumuliatoriai yra su įkrovos būklės indikatoriumi.

Žali akumuliatoriaus įkrovos būklės indikatorius rodo akumuliatoriaus įkrovos būklę. Dėl saugumo, įkrovos būklę galima pažiūrėti tik tada, kai elektrinis įrankis neveikia.

Jei norite, kad būtų parodyta įkrovos būklė, paspauskite įkrovos būklės mygtuką  arba . Tai galima ir tada, kai akumuliatorius yra išimtas.

Jei paspaudus mygtuką nešviečia nei vienas šviesadiodis indikatorius, vadinasi akumuliatorius yra pažeistas ir jį reikia pakeisti.

Akumuliatoriaus įkrovos būklė taip pat rodoma naudotojo sąsajoje Būsenos indikatoriais.

Akumuliatoriaus tipas GBA 18V... | GBA18V...



Šviesos diodas	Talpa
Šviečia nuolat 3 × žali	60–100 %
Šviečia nuolat 2 × žali	30–60 %
Šviečia nuolat 1 × žalias	5–30 %
Mirksi 1 × žalias	0–5 %

Akumuliatoriaus tipas ProCORE18V...



Šviesos diodas	Talpa
Šviečia nuolat 5 × žali	80–100 %
Šviečia nuolat 4 × žali	60–80 %
Šviečia nuolat 3 × žali	40–60 %

Šviesos diodas	Talpa
Šviečia nuolat 2× žali	20–40 %
Šviečia nuolat 1× žalias	5–20 %
Mirksi 1× žalias	0–5 %

Nuorodos, kaip optimaliai elgtis su akumuliatoriumi

Saugokite akumuliatorių nuo drėgmės ir vandens.

Akumuliatorių sandėliuokite tik nuo –20 °C iki 50 °C temperatūroje. Pvz., nepalikite akumuliatoriaus vasarą automobilyje.

Akumuliatoriaus ventiliacines angas valykite minkštu, švari ir sausu teptuku.

Pastebimas įkrauto akumuliatoriaus veikimo laiko sutrumpėjimas rodo, kad akumuliatorius susidėvėjo ir jį reikia pakeisti. Laikykites pateiktų šalinimo nurodymų.

Montavimas

► Prieš pradėdami bet kokius elektrinio įrankio priežiūros darbus (pvz., techninės priežiūros, įrankio keitimo ir kt.), iš elektrinio įrankio išimkite akumuliatorių.

Priešingu atveju, netychia nuspaudus įjungimo-išjungimo jungiklį, išskyla sužalojimo pavojus.

Diržo, kuris skirtas prietaisui ant pečių nešti, montavimas (žr. A pav.)

Darbo metu, naudodamiesi diržu, kuris skirtas prietaisui ant pečių nešti, (20) elektrinį įrankį galite pakabinti ant pečių.

- Diržą, kuris skirtas prietaisui ant pečių nešti, (20) užkabinkite už lanko (15).

Žarnos keitimas (žr. B pav.)

Įrankis tiekiamas su primontuota 120 cm ilgio žarna (19).

Sulenktą ar pažeistą žarną pakeiskite.

- Standartinio atsuktuvu atlaisvinkite žarnos veržlę (21) ir nuo elektrinio nusukite žarną (19).
- Prie elektrinio įrankio prisukite naują žarną (19) ir 13–16 Nm užveržimo momentu tvirtai užsukite veržlę (21).

Žarnos laikiklių permontavimas (žr. C pav.)

Žarnos laikiklius (13) galima lanksčiai tvirtinti įvairiose elektrinio įrankio vietose.

- Ištraukite žarną (19) iš žarnos laikiklio (13).
- Atsukite varžtus (22) ir ištraukite žarnos laikiklius iš korpuso.
- Žarnos laikiklį – priklausomai nuo darbo padėties – įstatykite į tam skirtas išėmas ir jį vėl tvirtai prisukite.

Elektrinio įrankio pripildymas tepalo

Leidžiamosios tūbelės

- 400 g „Pull-off“ tūbelės
- 500 g įsukama tūbelė (naudojama su adapteriu (28): 2 608 001 205)

- 400 g įsukama tūbelė (naudojama su adapteriu (29): 2 608 001 204)

400 „Pull-off“ tūbelės įstatymas (žr. D1–D2 pav.)

- Tepalo cilindrą (12) sukite prieš laikrodžio rodyklę ir išimkite iš elektrinio įrankio.
 - Tepalo strypą (23), laikydami už atitraukimo atgal įtaiso (16), visiškai ištraukite ir užfiksuokite jį apsauginiame griovelyje (24).
 - Nuo 400 g „Pull-off“ tūbelės nuimkite gaubtelį ir įstatykite tūbelę atvirąja puse žemyn į tepalo cilindrą (12).
 - Tik tada „Pull-off“ tūbelę praplėskite.
 - Tepalo cilindrą (12), sukdami pagal laikrodžio rodyklę, įsukite į elektrinį įrankį.
 - Išimkite spyruoklinį strypą (23) iš apsauginio griovelio (24) ir lėtai spauskite spyruoklinį strypą iki atamos tepalo cilindre (12).
- arba*
- Išimkite spyruoklinį strypą (23) iš apsauginio griovelio (24) ir užfiksuokite spyruoklinį strypą, tepalo stūmikliu (25) pasukdami jį 90° kampu. Tokiu atveju tepalo strypas judės kartu su tepalu, ir tepalo strypo skalėje bus galima matyti likutinį kiekį (žr. D3 pav.).
- Iš sistemos išleiskite orą (žr. „Oro išleidimas (žr. I pav.)“, Puslapis 13).

500 „Pull-off“ tūbelės įstatymas (žr. E1–E3 pav.)

- Tepalo cilindrą (12) sukite prieš laikrodžio rodyklę ir išimkite iš elektrinio įrankio.
- Suspauskite laikančiasias spyruokles (26) ir ištraukite siaurinamąjį jungimo elementą (27) iš korpuso.
- Į elektrinį įrankį įsukite adapterį (28) ir tvirtai užveržkite jį veržliarakčiu (rakto plotis 30 mm).
- 500 g įsukamą tūbelę įsukite į adapterį (28).
- Iš sistemos išleiskite orą (žr. „Oro išleidimas (žr. I pav.)“, Puslapis 13).

400 įsukamos tūbelės įstatymas (žr. F1–F2 pav.)

- Tepalo cilindrą (12) sukite prieš laikrodžio rodyklę ir išimkite iš elektrinio įrankio.
- Jei reikia, į korpusą vėl įstatykite siaurinamąjį jungimo elementą (27).
- Į elektrinį įrankį įsukite adapterį (29) ir tvirtai užveržkite jį veržliarakčiu (rakto plotis 41 mm).
- 400 g įsukamą tūbelę įsukite į adapterį (29).
- Iš sistemos išleiskite orą (žr. „Oro išleidimas (žr. I pav.)“, Puslapis 13).

Tepalo cilindro pripildymas iš talpyklos (žr. G pav.)

- Tepalo cilindrą (12) sukite prieš laikrodžio rodyklę ir išimkite iš elektrinio įrankio.
- Tepalo cilindrą apie 5 cm panardinkite į talpykloje esantį tepalą.
- Tepalo strypą (23), laikydami už atitraukimo atgal įtaiso (16), lėtai visiškai ištraukite ir užfiksuokite jį apsauginiame griovelyje (24).

- Tepalo cilindrą **(12)**, sukdami pagal laikrodžio rodyklę, įsukite į elektrinį įrankį.
- Išimkite spyruoklinį strypą **(23)** iš apsauginio griovelio **(24)** ir lėtai spauskite spyruoklinį strypą iki atamos tepalo cilindre **(12)**.
arba
Išimkite spyruoklinį strypą **(23)** iš apsauginio griovelio **(24)** ir užfiksukite spyruoklinį strypą, tepalo stūmikliu **(25)** pasukdami jį 90° kampu. Tokiu atveju tepalo strypas judės kartu su tepalu, ir tepalo strypo skalėje bus galima matyti likutinį kiekį (žr. **D3** pav.).
- Iš sistemos išleiskite orą (žr. „Oro išleidimas (žr. I pav.)“, Puslapis 13).

Tepalo cilindro pripildymas pripildymo siurbliu (žr. H1–H2 pav.)

Naudojantis pripildymo vožtuvu (1/8" NPT sriegis), tepalo cilindrą **(12)**, naudojant žemo slėgio siurblį, galima pripildyti tiesiai iš tepalo indo.

- Standartiniu šešiabriauniu raktu nuimkite srieginį dangtelį **(30)** ir į sriegį įsukite pripildymo vožtuvą (žemo slėgio siurblio komponentas).
- Žemo slėgio siurblį prijunkite prie pripildymo vožtuvo ir pripildykite tepalo cilindrą **(12)**.
- Jei Jūs, norėdami pripildyti tepalo cilindrą, visada jį jungiate prie žemo slėgio siurblio, tai pripildymo vožtuvą galite palikti įsuktą elektriniame įrankyje.
Priešingu atveju, pripildymo vožtuvą iš elektrinio įrankio išsukite ir vėl uždenkite sriegį srieginiu dangteliu **(30)**.
- Iš sistemos išleiskite orą (žr. „Oro išleidimas (žr. I pav.)“, Puslapis 13).

Oro išleidimas (žr. I pav.)

Oro išleidimas per oro išleidimo vožtuvą

- Norėdami iš tepalo cilindro **(12)** arba iš tūbelės išleisti orą, spauskite oro išleidimo vožtuvą **(14)** tol, kol tolygiai pradės tekėti tepalas.

Oro išleidimo metu papildomai galite spausti įjungimo-išjungimo jungiklį **(6)**.

Aktyvus oro išleidimas

- Užfiksukite spyruoklinį strypą **(23)**, tepalo stūmikliu **(25)** pasukdami jį 90° kampu. Spauskite oro išleidimo vožtuvą **(14)** ir stumkite spyruoklinį strypą pirmyn tol, kol oro išleidimo vožtuve **(14)** pasirodys tepalo.
Arba
Spauskite oro išleidimo vožtuvą **(14)** ir stumkite įstatytos tūbelės dugną (500 g įsukama tūbelė arba 400 g įsukama tūbelė) specialiu daiktu pirmyn tol, kol oro išleidimo vožtuve **(14)** pasirodys tepalo.

90° antgalio montavimas (žr. J pav.)

Sunkiai prieinamose vietose galima ant įprasto antgalio **(31)** uždėti 90° kampu kenktą antgalį **(32)**.

- 90° antgalį **(32)** įstatykite į įprastą antgalį **(31)** ant žarnos **(19)** ir stumkite įvorę **(33)** per jungtį.
- Norėdami 90° antgalį **(32)** nuimti, stumkite įvorę **(33)** atgal ir traukite 90° antgalį **(32)** iš antgalio **(31)**.

Akumulatoriaus apsauginio korpuso keitimas

Jei akumulatoriaus apsauginis korpusas **(8)** buvo pažeistas, jį reikia pakeisti.

- Išimkite akumuliatorių **(9)**.
- Atsukite varžtus **(11)** ir nuimkite pažeistą akumulatoriaus apsauginį korpusą.
- Prisukite naują akumulatoriaus apsauginį korpusą.

Naudojimas

Paruošimas darbui

Švirkšto postūmių kiekio nustatymas

Iš anksto nustatčius švirkšto postūmių skaičių, galima tolygiai užtepti tepalo skirtingose tepimo vietose.

- Reguliavimo ratuku **(2)** nustatykite pageidaujamą švirkšto postūmių skaičių.

Reguliavimo ratukas (2)	Švirkšto postūmių kiekis
ON	Neribotai, kol spaudžiamas įjungimo-išjungimo jungiklis (6) .
1 ... 50	Pasiekus nustatytą švirkšto postūmių skaičių, elektrinis įrankis automatiškai išsijungia, net jei ir toliau spaudžiamas įjungimo-išjungimo jungiklis (6) .

Greičio nustatymas

Elektrinis įrankis gali veikti dviem greičiais, kurie reguliuoja tepalo ištekėjimo kiekį darbinio slėgio atžvilgiu.

- Jungikliu **(7)** nustatykite pageidaujamą greitį.

Jungiklis (7)	Tepalo kiekis/darbinis slėgis
1 greitis	– Ištekancio tepalo kiekis: 100 g/min – Maksimalus darbinis slėgis: 10000 psi
2 greitis	– Maks. ištekancio tepalo kiekis: 320 g/min – Darbinis slėgis: 6000–8000 psi

Tepalo kiekio apžvalga

Priklausomai nuo švirkšto postūmių kiekio, išspaudžiamas skirtingas tepalo kiekis.

Švirkšto postūmių kiekis	Tepalo kiekis ^{A)} [g]
1	0,7
2	1,4
3	2,1
4	2,8
5	3,5
6	4,2
7	4,9
8	5,6
9	6,3
10	7,0
15	10,5

Švirkšto postūmių kiekis	Tepalo kiekis ^{A)} [g]
20	14,0
25	17,5
50	35,0

A) ± 5 %

Paruošimas naudoti

Ijungimas/išjungimas

- Norėdami **atfiksuoti** įjungimo-išjungimo jungiklį **(6)**, spauskite fiksatorių **(4)** iš kairės į dešinę.
- Norėdami elektrinį įrankį **įjungti**, paspauskite įjungimo-išjungimo jungiklį **(6)** ir laikykite jį paspaustą.
- Norėdami **užfiksuoti** įjungimo-išjungimo jungiklį **(6)**, paspauskite fiksuojamąjį mygtuką **(5)**, esant paspaustam įjungimo-išjungimo jungikliui.
- Norėdami elektrinį įrankį **išjungti**, atleiskite įjungimo-išjungimo jungiklį **(6)**, o jei jis užfiksotas fiksuojamuoju mygtukui **(5)** – trumpai paspauskite įjungimo-išjungimo jungiklį **(6)** ir tada jį atleiskite.
- Baigę darbą, paspauskite fiksatorių **(4)** iš dešinės į kairę, kad apsaugotumėte nuo netikėto tepalo išpurškimo.

Darbinė lemputė

- Darbinė lemputė **(1)** apšviečia darbo vietą, kai yra nepalankios apšvietimo sąlygos.
- Norėdami įjungti darbinę lemputę, paspauskite darbinės lemputės įjungimo-išjungimo jungiklį **(3)**. Jei, esant įjungtai darbinei lemputei, tepalo švirkštas nenaudojamas, po kurio laiko darbinė lemputė automatiškai vėl išsijungia.
 - Norėdami darbinę lemputę išjungti, dar kartą paspauskite darbinės lemputės įjungimo-išjungimo jungiklį **(3)**.

Darbo patarimai

- Laikykitės tepalo gamintojo pateiktų nurodymų!** Tam tikrus tepalus galima naudoti tik tam tikrame temperatūros diapazone.
- Maišelius atidarykite laikydamiesi gamintojo nurodymų.**
- Lankai diržui, kuris skirtas prietaisui ant pečių nešti, nėra apsauga nuo nukritimo.** Lanką diržui, kuris skirtas prietaisui ant pečių nešti, **(15)** naudokite tik diržui uždėti.

Tepimas (žr. K pav.)

- Elektrinį įrankį pripildykite tepalo.
- Sumontuokite pageidaujamą antgalį: **(31)/(32)**.
- Nustatykite pageidaujamą greitį (jungiklis **(7)**).
- Jei reikia, nustatykite pageidaujamą švirkšto postūmių skaičių (reguliavimo ratukas **(2)**).
- Antgalį pridėkite prie tepimo vietos.
- Atfiksuo­kite įjungimo-išjungimo jungiklį (fiksatorius **(4)**).
- Ijunkite elektrinį įrankį (įjungimo-išjungimo jungiklis **(6)**).
- Ant tepimo vietos išspausdus pageidaujamą tepalo kiekį, elektrinis įrankis išsijungia.

Arba

Pasiekus nustatytą švirkšto postūmių kiekį, elektrinis įrankis automatiškai išsijungia.

Viršslėgio vožtuvas

Viršslėgio vožtuvas **(18)** atsidaro, jei tepant darbinis slėgis viršija maksimalų 10000 psi slėgį. Tokiu atveju tepalas išspaudžiamas į viršslėgio vožtuvo dangtelį, o elektrinis įrankis automatiškai išsijungia.

- Elektrinį įrankį išjunkite.
- Patikrinkite tepimo vietą ir žarną **(19)**, ar nėra kamščių. Pašalinus triktis, galima tęsti darbą.

Priežiūra ir servisas

Priežiūra ir valymas

- Prieš pradėdami bet kokius elektrinio įrankio priežiūros darbus (pvz., techninės priežiūros, įrankio keitimo ir kt.), iš elektrinio įrankio išimkite akumuliatorių.** Priešingu atveju, netyčia nuspaudus įjungimo-išjungimo jungiklį, iškyla sužalojimo pavojus.
- Kad galėtumėte gerai ir saugiai dirbti, pasirūpinkite, kad elektrinis įrankis ir ventiliacinės angos būtų švarūs.**

Klientų aptarnavimo skyrius ir konsultavimo tarnyba

Lietuva

Informacijos tarnyba: (037) 713350

leškant informacijos ir užsakant atsargines dalis prašome būtinai nurodyti dešimtženklį gaminio numerį, esantį firminėje lentelėje.

Šalinimas

Elektriniai įrankiai, akumuliatoriai, papildoma įranga ir pakuo­tos turi būti ekologiškai utilizuojami.



Elektrinių įrankių, akumuliatorių bei baterijų nemeskite į buitinių atliekų konteinerius!

Tik ES šalims:

Nebetinkami naudoti elektriniai ir elektroniniai prietaisai arba akumuliatoriai / baterijos turi būti surenkami atskirai ir šalinami aplinkai nekenksmingu būdu. Naudokitės nustatyto­mis surinkimo sistemomis. Dėl sudėtyje esančių pavojingų medžiagų netinkamas šalinimas gali būti kenksmingas aplinkai ir sveikatai.

Informacija apie gaminį pagal Reglamentą (ES) 2023/2854

Naudojant susietuosius gaminius ar susijusias paslaugas generuojami duomenys. Tolesniuose skyriuose pateikiama informacija apie generuojamus gaminio duomenis ir apie tai, kaip galima pasiekti gaminio duomenis.

Gaminio duomenų tipas

Gaminys naudojimo metu gali generuoti šio tipo duomenis. Faktiniai sugeneruoti duomenys priklauso nuo atitinkamo gaminio naudojimo.

- Eksploatavimo laikas
- Informacija apie baterijas
- Sudedamųjų dalių temperatūra
- Funkcijų suaktyvinimas
- Gedimai ir techninės priežiūros įvykiai
- Programos informacija

Gaminio duomenų protokolavimas

Informacija apie gaminio duomenų rinkimą ir duomenų saugojimą:

- Protokoluoja mažiausiai nei 1 kB gaminio duomenų.
- Gaminys, kai jis yra įjungtas, gali išsaugoti gaminio duomenis įrenginyje.

Prieiga prie duomenų ir duomenų formatas

Informacija, kaip naudotojas gali iškviešti ir gauti duomenis:

- Europos Sąjungoje naudotojas gali paprašyti gaminio duomenų per „Bosch Power Tools Cloud“ (El. paštas: **PT-Service.EU-DataAct@de.bosch.com**), jei naudotojas siunčia gaminį į Bosch techninės priežiūros centrą ir/arba
- Jei gaminys turi belaidę sąsają, naudotojas, naudodamasis atitinkama „Bosch Power Tools“ mobiliąja programa, gali gauti tiesioginę prieigą prie gaminio duomenų.
- Duomenys pateikiami standartiniu ir kompiuterio nuskaitomu formatu (pvz., JSON).



2 608 001 206



2 608 001 205



2 608 001 204

de	EU-Konformitätserklärung Akku-Fettpresse Sachnummer	Wir erklären in alleiniger Verantwortung, dass die genannten Produkte allen einschlägigen Bestimmungen der nachfolgend aufgeführten Richtlinien und Verordnungen entsprechen und mit folgenden Normen übereinstimmen. Technische Unterlagen bei: *
en	EU Declaration of Conformity Cordless grease gun Article number	We declare under our sole responsibility that the stated products comply with all applicable provisions of the directives and regulations listed below and are in conformity with the following standards. Technical file at: *
fr	Déclaration de conformité UE Pompe à graisse sans-fil N° d'article	Nous déclarons sous notre propre responsabilité que les produits décrits sont en conformité avec les directives, règlements normatifs et normes énumérés ci-dessous. Dossier technique auprès de: *
es	Declaración de conformidad UE Bomba de engrase accionada por acumulador N° de artículo	Declaramos bajo nuestra exclusiva responsabilidad, que los productos nombrados cumplen con todas las disposiciones correspondientes de las Directivas y los Reglamentos mencionados a continuación y están en conformidad con las siguientes normas. Documentos técnicos de: *
pt	Declaração de Conformidade UE Bomba de lubrificação sem fio N.º do produto	Declaramos sob nossa exclusiva responsabilidade que os produtos mencionados cumprem todas as disposições e os regulamentos indicados e estão em conformidade com as seguintes normas. Documentação técnica pertencente à: *
it	Dichiarazione di conformità UE Ingrassatore a batteria Codice prodotto	Dichiariamo sotto la nostra piena responsabilità che i prodotti indicati sono conformi a tutte le disposizioni pertinenti delle Direttive e dei Regolamenti elencati di seguito, nonché alle seguenti Normative. Documentazione Tecnica presso: *
nl	EU-conformiteitsverklaring Accuvetspuit Productnummer	Wij verklaren op eigen verantwoordelijkheid dat de genoemde producten voldoen aan alle desbetreffende bepalingen van de hierna genoemde richtlijnen en verordeningen en overeenstemmen met de volgende normen. Technisch dossier bij: *
da	EU-overensstemmelseserklæring Batteridrevet fedtpresse Typenummer	Vi erklærer som eneansvarlige, at det beskrevne produkt er i overensstemmelse med alle gældende bestemmelser i følgende direktiver og forordninger og opfylder følgende standarder. Tekniske bilag ved: *
sv	EU-konformitetsförklaring Batteridrivnen fettspruta Produktnummer	Vi förklarar under eget ansvar att de nämnda produkterna uppfyller kraven i alla gällande bestämmelser i de nedan angivna direktiven och förordningarnas och att de stämmer överens med följande normer. Teknisk dokumentation: *
no	EU-samsvarserklæring Batteri-Fettpistol Produktnummer	Vi erklærer under eneansvar at de nevnte produktene er i overensstemmelse med alle relevante bestemmelser i direktivene og forordningene nedenfor og med følgende standarder. Teknisk dokumentasjon hos: *
fi	EU-vaatimustenmukaisuusvakuutus Akkukäyttöinen rasvapuri Tuotenumero	Vakuutamme täten, että mainitut tuotteet vastaavat kaikkia seuraavien direktiivien ja asetusten asiaankuuluvia vaatimuksia ja ovat seuraavien standardien vaatimusten mukaisia. Tekniset asiakirjat saatavana: *
el	Δήλωση πιστότητας ΕΕ Γρασαδόρος μπαταρίας Αριθμός ευρετηρίου	Δηλώνουμε με αποκλειστική μας ευθύνη, ότι τα αναφερόμενα προϊόντα αντιστοιχούν σε όλες τις σχετικές διατάξεις των πιο κάτω αναφερόμενων οδηγιών και κανονισμών και ταυτίζονται με τα ακόλουθα πρότυπα. Τεχνικά έγγραφα στη: *
tr	AB Uygunluk beyanı Akülü gres tabancası Ürün kodu	Tek sorumlu olarak, tanımlanan ürünün aşağıdaki yönetmelik ve direktiflerin geçerli bütün hükümlerine ve aşağıdaki standartlara uygun olduğunu beyan ederiz. Teknik belgelerin bulunduğu yer: *

pl	Deklaracja zgodności UE Smarownica akumulatorowa	Numer katalogowy	Oświadczamy z pełną odpowiedzialnością, że niniejsze produkty odpowiadają wszystkim wymaganiom poniżej wyszczególnionych dyrektyw i rozporządzeń, oraz że są zgodne z następującymi normami. Dokumentacja techniczna: *
cs	EU prohlášení o shodě Akumulátorový mazací lis	Objednací číslo	Prohlašujeme na výhradní zodpovědnost, že uvedený výrobek splňuje všechna příslušná ustanovení níže uvedených směrníc a nařízení a je vsouladu snásledujícími normami: Technické podklady u: *
sk	EÚ vyhlásenie o zhode Akumulátorový mazací lis	Vecné číslo	Vyhlasujeme na výhradnú zodpovednosť, že uvedený výrobok spĺňa všetky príslušné ustanovenia nižšie uvedených smerníc a nariadení a je vsúlade snasledujúcimi normami: Technické podklady má spoločnosť: *
hu	EU konformitási nyilatkozat Akkus zsírözprés	Cikkszám	Egyedüli felelősséggel kijelentjük, hogy a megnevezett termék megfelelnek az alábbiakban felsorolásra kerülő irányelvek és rendeletek valamennyi idevágó előírásainak és megfelelnek a következő szabványoknak. Műszaki dokumentumok megőrzési pontja: *
ru	Заявление о соответствии ЕС Аккумуляторный смазочный шприц	Товарный №	Мы заявляем под нашу единоличную ответственность, что названные продукты соответствуют всем действующим предписаниям нижеуказанных директив и распоряжений, а также нижеуказанных норм. Техническая документация хранится у: *
uk	Заява про відповідність ЄС Акумуляторний мастильний пістолет	Товарний номер	Мизаявляємо під нашу одноособову відповідальність, що названі вироби відповідають усім чинним положенням нищеозначених директив і розпоряджень, а також нищеозначеним нормам. Технічна документація зберігається у: *
kk	EO сәйкестік мағлұмдамасы Аккумуляторлық майлағыш шприц	Өнім нөмірі	Өз жауапкершілікпен біз аталған өнімдер төменде жзылған директикалар мен жарлықтардың тиісті қағидаларына сәйкестігін және төмендегі нормаларға сай екенін білдіреміз. Техникалық құжаттар: *
ro	Declarație de conformitate UE Presă de lubrifiere cu acumulator	Număr de identificare	Declarăm pe proprie răspundere că produsele menționate corespund tuturor dispozițiilor relevante ale directivelor și reglementărilor enumerate în cele ce urmează și sunt în conformitate cu următoarele standarde. Documentație tehnică la: *
bg	ЕС декларация за съответствие Акумуляторна преса за грес	Каталожен номер	С пълна отговорност ние декларираме, че посочените продукти отговарят на всички валидни изисквания на директивите и разпоредбите по-долу и съответства на следните стандарти. Техническа документация при: *
mk	EU-Изјава за сообразност Батериски пиштол за подмачкување	Број на дел/артикл	Со целосна одговорност изјавуваме, дека опишаните производи се во согласност со сите релевантни одредби на следните регулативи и прописи и се во согласност со следните норми. Техничка документација кај: *
sq	Deklarata EU e konformitetit Pistoletë grasimi me bateri	Kodi i artikullit	Ne deklarojmë nën përgjegjësinë tonë të vetme se produktet e deklaruara përbushin të gjitha dispozitat e zbatueshme të direktivave dhe rregulloreve të renditura më poshtë dhe janë në përputhje me standardet e mëposhtme. Dokumentacioni teknik gjendet në: *
sr	EU-izjava o usaglašenosti Akumulatorska presa za mast	Broj predmeta	Na sopstvenu odgovornost izjavljujemo, da navedeni proizvodi odgovaraju svim dotičnim odredbama naknadno navedenih smernica u uredaba i da su u skladu sa sledećim standardima. Tehnička dokumentacija kod: *
sl	Izjava o skladnosti EU Akumulatorska tlačilka za mast	Številka artikla	Izjavljamo pod izključno odgovornostjo, da je omenjen izdelek v skladu z vsemi relevantnimi določili direktiv in uredb ter ustreza naslednjim standardom. Tehnična dokumentacija pri: *

hr	EU izjava o sukladnosti	Pod punom odgovornošću izjavljujemo da navedeni proizvodi odgovaraju svim relevantnim odredbama direktiva i propisima navedenima u nastavku i da su sukladni sa sljedećim normama. Tehnička dokumentacija se može dobiti kod: *
	Akumulatorska preša za mast Kataloški br.	
et	EL-vastavusdeklaratsioon	Kinnitame ainuvastutatatena, et nimetatud tooted vastavad järgnevalt loetletud direktiivide ja määruste kõikidele asjaomastele nõuetele ja on kooskõlas järgmiste normidega. Tehnilised dokumendid saadaval: *
	Akuga määrdepress Tootenumber	
lv	Deklarācija par atbilstību ES standartiem	Mēs ar pilnu atbildību paziņojam, ka šeit aplūkoti izstrādājumi atbilst visiem tālāk minētajās direktīvās un rīkojumos ietvertajām saistošajām nostādņēm, kā arī sekojošiem standartiem. Tehniskā dokumentācija no: *
	Akumulatora smērvielas pistole Izstrādājuma numurs	
lt	ES atitikties deklaracija	Atsakingai pareiškiamė, kad išvardyti gaminiai atitinka visus privalomus žemiau nurodytų direktyvų ir reglamentų reikalavimus ir šiuos standartus. Techninė dokumentacija saugoma: *
	Akumulatorinis tepalo švirkštas Gaminio numeris	
	GFP 18V-10	3 601 JN6 000
		2006/42/EC 2014/30/EU 2011/65/EU
		EN 62841-1:2015+A11:2022 EN IEC 55014-1:2021 EN IEC 55014-2:2021 EN IEC 63000:2018
		
		BOSCH
		* Robert Bosch Power Tools GmbH (PT/ECS) 70538 Stuttgart GERMANY
		Thomas Donato Chairman of the Management Board
		Helmut Heinzelmann Head of Product Certification
		
		Robert Bosch Power Tools GmbH, 70538 Stuttgart, GERMANY Stuttgart, 05.12.2024

Servicekontakte
Service Contacts
Contacts de Service
Contactos de Servicio



<https://www.bosch-pt.com/serviceaddresses>

Garantiebedingungen
Guarantee Conditions
Conditions de Garantie
Condiciones de Garantía



<https://www.bosch-pt.com/guarantee/202507>